

PROGRAM ROZVOJE OBCE

MRTNÍK



2022 - 2026

Obsah

Úvod	2
ANALYTICKÁ ČÁST	3
A.1 CHARAKTERISTIKA OBCE	3
Území.....	3
Obyvatelstvo.....	7
Hospodářství.....	9
Infrastruktura.....	12
Vybavenost obce	14
Životní prostředí	17
Správa obce	17
A.2 VÝCHODISKA PRO NÁVRHOVOU ČÁST	20
SWOT analýza	20
NÁVRHOVÁ ČÁST	21
B.1 Strategická vize	21
B.2 Cíle, opatření a aktivity.....	21
Cíl: Infrastruktura pro rozvoj území	21
Cíl: Společenský a kulturní život v obci, udržování tradic a podpora soudržnosti občanů	22
Cíl: Lidé a podmínky pro aktivní život.....	23
Závěr	24

Úvod

Program rozvoje obce Mrtník je základním plánovacím dokumentem, který určuje hlavní priority rozvoje obce a formuluje představy o budoucnosti obce na základě poznání situace v obci, názorů a potřeb občanů, podnikatelů, spolků a dalších subjektů.

Program byl zpracován zastupitelstvem obce zvoleným ve volbách v roce 2022, proto je také zpracován na období 2022 – 2026. Rok 2026 by měl být klíčovým a umožnit na základě získaných poznatků vytvoření funkčního programu pro další období.

Proč byl vytvořen?

Hlavním důvodem bylo pojmenovat a formulovat představy, vize, myšlenky nás zastupitelů, lidí, kteří zde žijí, lidí, kterým okolí a lidé kolem nich nejsou lhostejní. Představy, které zaznamenáme a uspořádáme, dají vzniknout struktuře priorit a vizí pro rozvoj obce. Na této společně vybudované struktuře se dá dále stavět, hledat cesty, nalézat společná řešení.

Program rozvoje obce pomáhá k tomu, aby obec lépe naplňovala své cíle, k zefektivnění používání finančních prostředků a k plánování činností, k podpoře rozvoje školství, kultury a sportu v obci.

Program rozvoje obce je živý dokument, který by se měl vyvíjet v čase, podněcovat a přispívat k vzájemné spolupráci mezi zastupiteli obce, občany, spolky, ... Jeho smyslem je podnítit zájem občanů o život v obci, její okolí, krajinu, atd.

Program byl vytvořen ve vzájemné spolupráci, byly zakomponovány podněty občanů, zástupců spolků, místních podnikatelů.

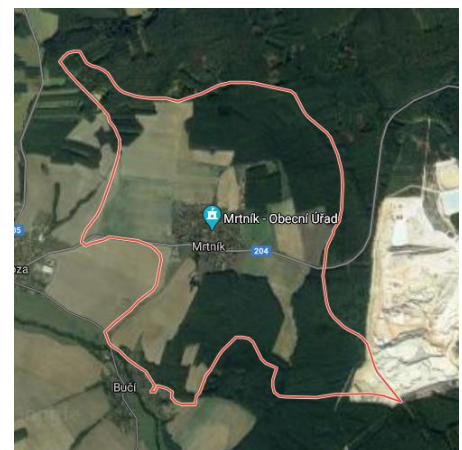
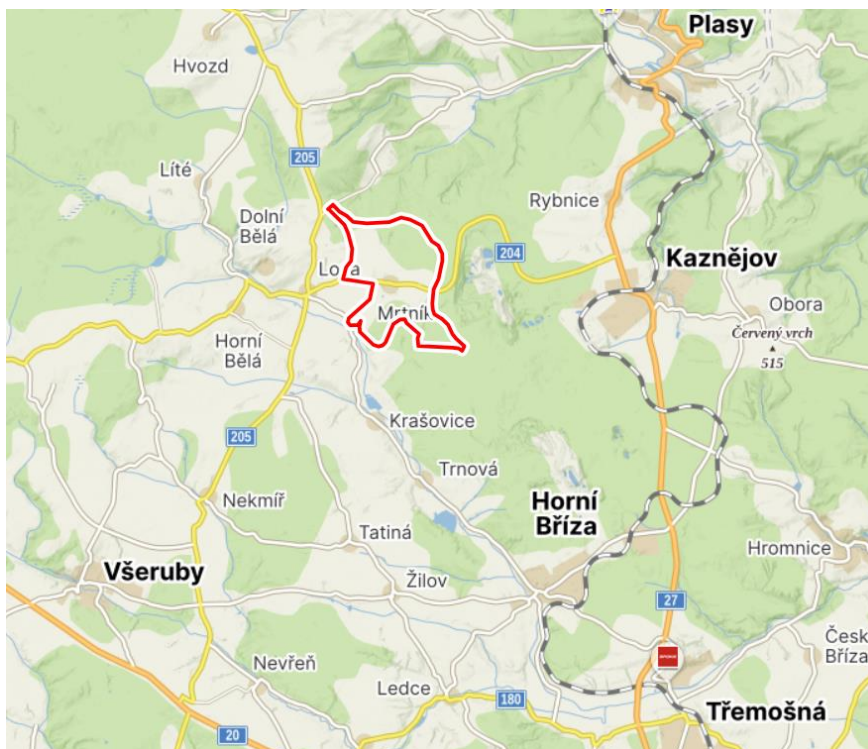
ANALYTICKÁ ČÁST

A.1 CHARAKTERISTIKA OBCE

Území

Poloha

Obec Mrtník se nachází v okrese Plzeň – sever v Plzeňském kraji. Mrtník se rozkládá asi 19 km severně od centra krajského města Plzně a sedmáct kilometrů jihozápadně od města Kralovice. Obec spadá do působnosti ORP Kralovice. Obec má pouze jednu obecní část. Katastrální území obce se rozkládá na ploše 391 ha v nadmořské výšce 456 m. Velkou plochu katastrálního výměru obce tvoří lesy. Vedle přírodních a historických zajímavostí v okolí obce zde najdete i mnoho možností pro sportovní a kulturní vyžití.



Obr. 1, 2, 3: Umístění obce na mapě (Zdroj: maps.google.cz)

Zhodnocení:

Klady	Výhodná poloha vůči krajskému městu, ORP Kralovice a městu Plasy
Zápory	Blízkost kaolinového dolu

Historie obce

Název obce Mrtník pochází od názvu lesa Mrt, což původně ve staré češtině znamenalo odumřelou část něčeho. Podle staročeského slovníku mohlo jít o lesní stelivo nebo suché chrástí či uschlé křoví apod., které byly charakteristické pro tento lesní porost. Název obce je odvozen z tohoto základu místního názvu s přidáním přípony –ník (dříve –níky).

V úředních písemných pramenech se obec poprvé v historii připomíná v roce 1420 v souvislosti se zastavováním majetku plaského kláštera na počátku husitské revoluce. V historických dokumentech se však uvádí letopočet 1418. Opírají se o záznam v plaské klášterní kronice za 16.století. Dává vznik obce – vesnice Mrtník do souvislosti se šlechtickým rodem Milhosticů, který vlastnil rozsáhlý majetek na Doupovsku a Manětínsku. Předpokládá, že Mrtník existoval jistě už ve 14.století, kdy se stal součástí majetku plaských cisterciáků. Jest však jisto, že ves tato náležela vladykám z Lozy, kteří byli stejného rodu s pány z Brda, Stvolen a Rabštejna.

Opat Gotfrýd roku 1418 zapsal vsi Mrtník a Koryta Jiřínkovi z Čivic na Krašovicích a jeho synu Janovi. Tito porovnali se roku 1420 s opatem a ten zastavil hned Mrtník, Lité, Lomničku a Vrážné Bavůrkovi ze Švamberka, jemuž král Zikmund připsal za vojenské služby 100 kop. To bylo roku 1421.

Bavůrek roku 1424 pustil Mrtník Zbranírovi z Bukova, ten zas postoupil jej Jindřichovi a Packovi, bratřím, kteří roku 1452 kupující Lomany již z Mrtníka se psali, seděli na Dobronicích u Touškova a drželi nějaké dědiny v Kozolupech.

Roku 1466 prodali Mrtník Burjanovi mladšímu z Gutštejna na Nečtinách. Tohoto synové Volf a Jetřich vyprosili si roku 1502 majestáty na vesnice plaské a je k hradu Bělá připojili.

Roku 1622 nabyl tohoto panství Vilím z Vřesovic. Jeho syn Jan Vikart, ocitnuv se v peněžní tísní, byl nucen prodati řadu vsí od panství bělského.

Roku 1656 odhádána ves Mrtník a prodána Alši Ferdinandovi Vratislavovi z Mitrovic, který ji roku 1663 prodal Karlu Maxmiliánovi Lažanskému na Manětíně. Té doby bylo v Mrtníce 5 osedlých: Jan Jícha, Jan Mrdiš, Jan Valeška, Matěj Petráček, Adam Brož, Jíra Bastl, Jakub Křen – jinak Brzáč, Mikuláš Kovář – jinak Pašek. Všichni platí a robotují. Martin Kříž, zahradník. Při vsi byl panský ovčín, při něm hájek nad Pekelcem za půl lánu.

Sama obec leží v malé kotlině při silnici, vedoucí z Kaznějova do Manětína. Nedaleko obce vypíná se mírný kopec „mrtnická továrna“, jehož bělavé haldy písku jest z daleka viděti. Dnes tam nalezneme obytnou budovu, zbytky to bývalé továrny na kaolin. Továrna byla zrušena v roce 1921, ježto pro daleký dovoz na dráhu se výroba nevyplácela, ačkoliv kaolinu je ve zdejší půdě ještě hojnost.

Obec sama rychle vzrůstala, ježto přibývalo přistěhovalců, kteří si tu stavějí domky a docházejí do nedalekých továren za prací. Původní ráz obce jest ještě znatelný v její severozápadní části, kde si usedlosti starousedlých zachovaly starobylý ráz. U většiny z nich jsou zvláště zachovalé „branky“, jimiž se ze dvora vyjíždělo. U č.p.7 možno spatřit i dřevěný starobylý štít.

Na vyvýšenině stojí tu rozsáhlá školní budova, r.1900 vystavěná a v roce 1931 přistavovaná. V roce 1971 prošla celkovou generální opravou. Její zahradu zdobí pomník padlých vojáků zdejší obce, kteří zahynuli v 1.světové válce v letech 1914-1918, a také umučených našich občanů z doby 2.světové války 1939-1945. V současnosti však budova neslouží svému původnímu účelu, nýbrž je zde sídlo Obecního úřadu. Vyučovat se skončilo v roce 1976 z důvodu nízkého počtu dětí. Ze stejného důvodu zde ukončila provoz v roce 1999 i mateřská škola.

Mrtník byl daleko široko znám „mrtnickou bábou“, která dokázala napravovat zlámané lidské údy. Stejně tak byl znám svojí bohatou ochotnickou činností, která jej vyhlásila v širokém okolí úslovím: „Kampak jdeš? Do Mrtníka na přírodní“. Divadla se zde hrála až do roku 1960, staročeské máje a dožínky ještě v roce 1973. Svoji tradici má nesporně masopust. Od nepaměti dosud každý rok prochází maškarní průvod obcí.

V období socializace a znárodnování bylo v obci roku 1957 založeno Jednotné zemědělské družstvo III. typu. Nyní je obec součástí Zemědělského družstva Horní Bělá.

Po 2.světové válce se obec pouze pozvolna rozvíjela a modernizovala. Výrazný zlom nastal v roce 1964 díky příhodné skladbě aktivního a pracovitého kolektivu funkcionářů MNV. Spolu se všemi občany obce se podařilo upravit a zvelebit ji tak, že jí byl natrvalo propůjčen čestný titul „Vzorná obec okresu Plzeň-sever“.

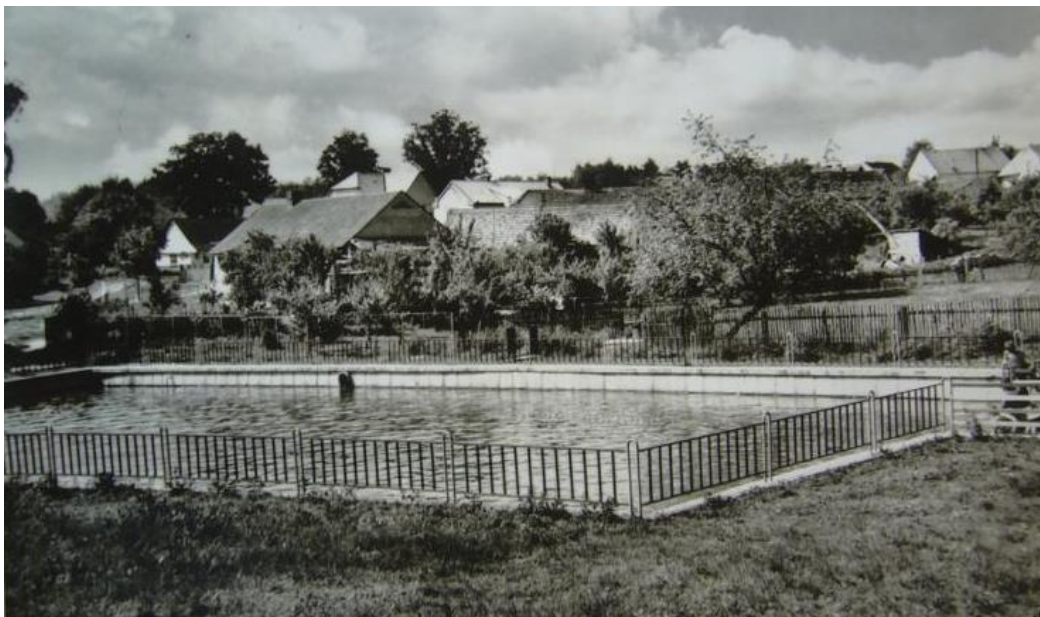
Za svoji výraznou a úspěšnou zvelebovací činnost byl MNV v rámci tehdejší „AKCE Z“ vyznamenán 2x vládou České socialistické republiky a 1x federální vládou ČSSR. Obci byl současně udělen titul „Obec 30.výročí osvobození vlasti Sovětskou armádou“.

V této době zde vesměs aktivně pracovaly tyto organizace tehdejší Národní fronty: požárníci, Svazarm, mládežníci, svaz žen, červený kříž, ovocnáři a zahrádkáři, pionýři, sovětské přátelství.

Z nejnámennějších zvelebovacích akcí je namístě uvést:

- Výstavba hasičské zbrojnice
- Hloubení a úprava hořejší a dolejší vodní nádrže
- Asfaltování všech vnitřních komunikací
- Zbudování nové prodejny, kulturního domu a letního parketu
- Generální oprava školy
- Vybudování svépomocné autodílny Svazarmu, výstavby koupaliště s okolním areálem a řada dalších již méně podstatných akcí

První žárovky se v obci rozsvítily již v roce 1946.



„Dolejší rybník“

Tab. 1 Souhrnné informace o obci

Název	Mrtník
Status	Obec
Rozloha k 1.1.2017 (ha)	391
Počet obyvatel k 1.1.2022	344
Nadmořská výška (m.n.m)	456
Části obce	Mrtník
Katastrální území	Mrtník
Adresa obecního úřadu	Mrtník 52, 331 52 Dolní Bělá
Starosta	Pavel Frána
NUTS I (stát)	Česká republika
NUTS II (region soudržnosti)	Jihozápad
NUTS III (kraj)	Plzeňský
NUTS IV (okres)	Plzeň-sever
NUTS V (obec)	Mrtník
Obec s rozšířenou působností (ORP)	Kralovice
Obec s pověřeným obecním úřadem (POÚ)	Plasy
PSC	331 52
Dobrovolný svazek obcí	Bělská skupina Mikroregion Dolní Střela
Místní akční skupina MAS	MAS Světovina o.p.s



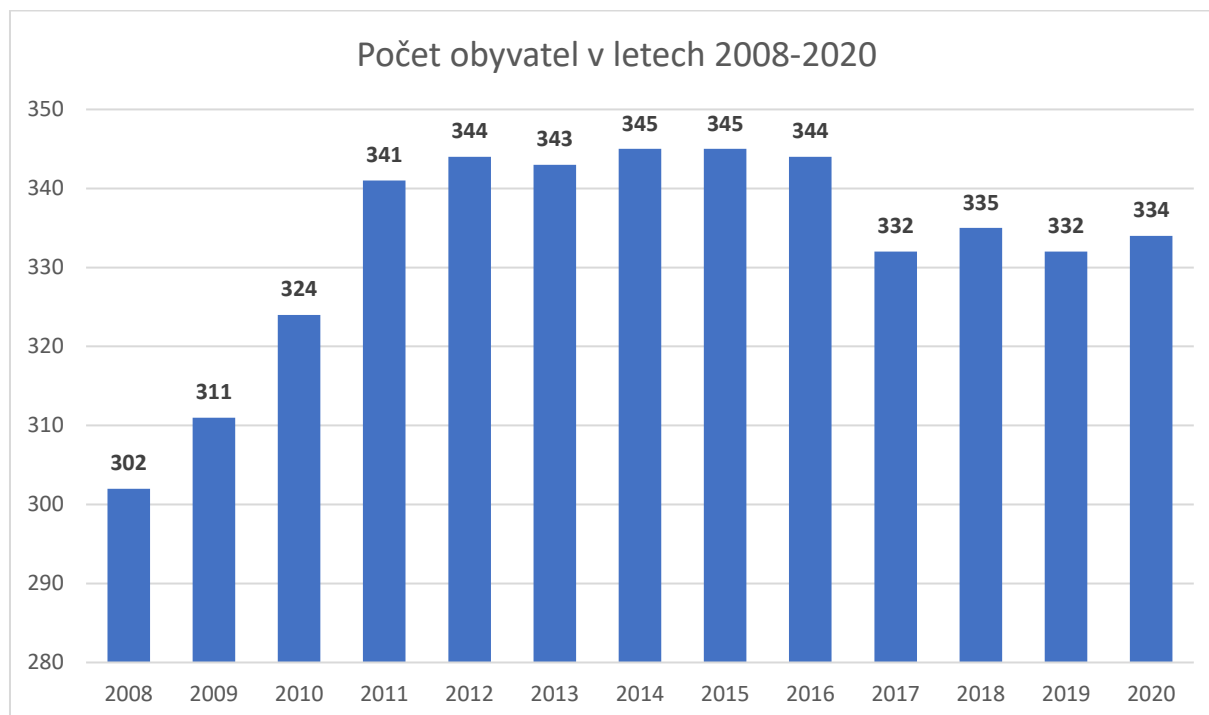
Obyvatelstvo

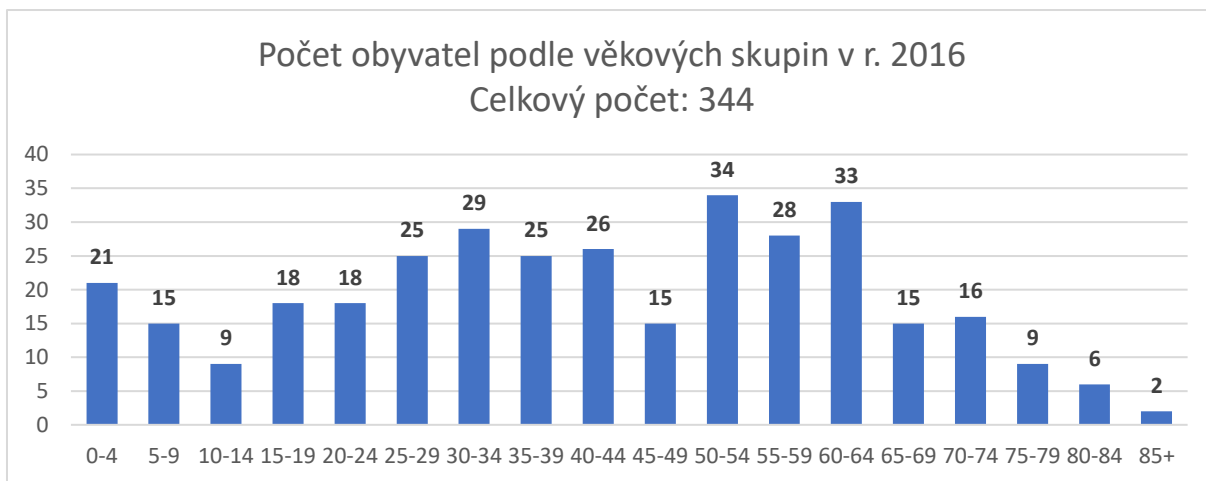
Demografická situace

Obec Mrtník se počtem osob řadí mezi malé obce. V obci žilo k 1.1.2022 celkem 344 obyvatel. Z tohoto celkového počtu je 177 žen a 167 mužů. Věkový průměr mužů žijících v obci je 40,9. Věkový průměr žen žijících v obci je 42,2. Do obce se v současné době přistěhovaly mladé rodiny a mladé páry, které si zde koupily nemovitosti. Vývoj počtu obyvatel od roku 2015 naleznete v tabulce.

Tab.: Vývoj počtu obyvatelstva v letech 2015 - 2022

Rok (stav k 1.1.)	Počet			Průměrný věk		
	Celkem	Muži	Ženy	Celkem	Muži	Ženy
2022	344	167	177	41,6	40,9	42,2
2021	334	161	173	42,1	41,4	42,8
2020	332	158	174	41,8	42,0	41,7
2019	335	158	177	41,6	42,1	41,2
2018	332	158	174	41,9	42,4	41,3
2017	334	165	179	41,9	42,0	41,8
2016	345	163	182	41,7	42,5	41,1
2015	345	162	183	41,3	42,0	40,6





Údaje v tabulkách jsou čerpány ze stránek ČSU (<https://www.czso.cz>)

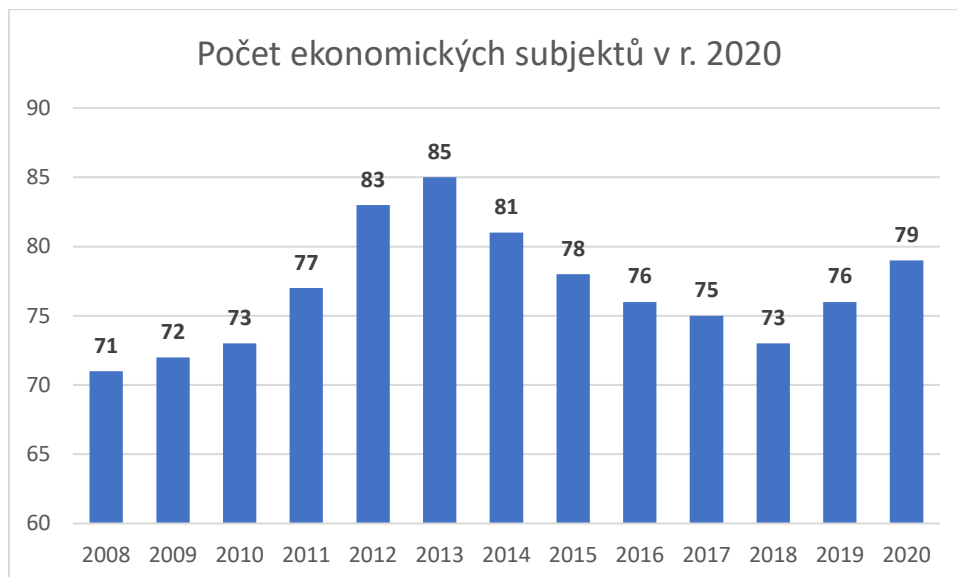
Hospodářství

Ekonomika

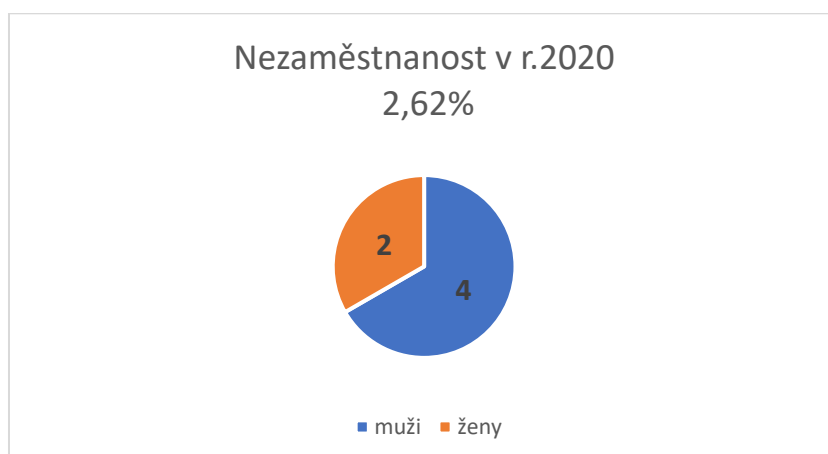
V současné době je v obci evidováno 79 ekonomických subjektů (údaje z ARES). Část ekonomických subjektů provozuje ekonomickou činnost jako OSVČ. Některé ekonomické subjekty provozují činnost jako vedlejší činnost při zaměstnání nebo je jejich provozovna mimo obec. Další část ekonomických subjektů již činnost nevykonává, pouze zůstává v evidenci. Pouze několik ekonomických subjektů má své zaměstnance. Jsou to firmy Marles, s.r.o, Střechy Pašek, s.r.o., Marek Lédl – výroba nábytku.

Dále zde naleznete firmu na zednické a kamenické práce, místní truhláře, ...

V obci se nachází obchod se smíšeným zbožím, který provozuje COOP Plasy, dále místní pohostinství, které se v zimním období provozuje v KD Mrtník a v letní sezóně je otevřeno „Na Výsluní“ u požární nádrže.



Míra nezaměstnanosti je velmi nízká vzhledem ke vzdálenosti obce od krajského města a také v blízkosti obce je LB Minerals a.s. (kaolinový důl) a firma BEST, kde je mnoho našich občasnů zaměstnáno.





Kulturní dům



Místní jednota

Turistický ruch

Co se týče cestovního ruchu, obec není vyhledávanou destinací. Ale přesto během letních měsíců ji navštíví nejen lidé z blízkého okolí, a to za možností ochladit se v požární nádrži, navštívit areál „Brabcovna“ (umístěn v lese), zahoubařit si, ...
V obci není žádné ubytovací zařízení.



“Koupaliště“

Zhodnocení:

Klady	V obci je obchod se smíšeným zbožím, pohostinství Nízká míra nezaměstnanosti
Zápory	Nevyhovující sportovní zázemí u požární nádrže

Infrastruktura

Technická infrastruktura

V obci je rozvod plynu, kanalizace a vodovodu. Plynofikace obce byla dokončena v roce 2000 a připojit se k síti mohou všichni občané. Plynovod provozuje RWE. Kanalizační řad včetně čistírny odpadních vod byl dokončen v roce 2004. Čistírna odpadních vod je umístěna v sousední obci Loza. Celou kanalizační soustavu provozuje Sdružení Bělská skupina (sdružení obcí), která je zároveň majitelem. Na kanalizaci nejsou připojeny čtyři objekty v obci – dva zatím nemají možnost připojení. Vodovod byl realizován prostřednictvím Bělské skupiny, stavba byla dokončena v roce 2012. Jedná se o VDJ Mrtník-Loza. Na území obce Mrtník se nachází vodojem a tři vrty. Jeden vrt se nachází v „Pískovci“, druhý v „Plechové zátočině“, poslední vrt, který byl napojen 2019, se nachází na „Brabcovně“. Tento vrt je nejvydatnější a také kvalita vody je velmi vysoká. Možnost připojení mají všichni občané obce.



Vodárna očima dětí

Dopravní infrastruktura

Obcí Mrtník prochází komunikace II. třídy II/204, která je velmi frekventovaná. Obec je zatížena nadměrným provozem nákladní dopravy, a to především z místního lomu a z podniku BEST. Hlavní komunikace je opravena, včetně chodníků, které jsou kolem ní. Rekonstrukce komunikace byla v roce 2014 ve III. etapě projektu Modernizace aglomeračního okruhu

(Mrtník). Většina místních komunikací je opravena, včetně návesního prostoru. Tyto opravy byly financovány z dotace Plzeňského kraje a z rozpočtu obce. V současné době je ve velmi špatném stavu místní komunikace na „Příčinu“, která je značně poškozena. Obec plánuje její opravu v příštích letech.



Náves očima dětí

Dopravní obslužnost

Dopravní obslužnost v obci je zajištěna autobusy, není zde vlakové spojení. Zastávka vlaku je v blízkém Kaznějově. Veřejnou dopravu zajišťuje Plzeňský kraj. Četnost spojů z obce do krajského města je vyhovující. Obec má tři zastávky, některé spoje do obce nezajíždí a staví na odbočce z Bučí do Mrtníka (Mrtník roz.). Obec je od zastávky autobusu vzdálená cca 1 km , což dělá potíže především starším lidem. Dostupnost do některých lokalit, např. ORP Kralovice, Plasy či Třemošná, kde jsou zdravotnická zařízení, stavební úřad..., je nevyhovující.

Zhodnocení:

Klady	Infrastruktura – plyn, vodovod, kanalizace Většina místních komunikací v dobrém stavu Dobrá stav silnice II/204
Zápory	Nadměrná kamionová doprava Špatný stav místní komunikace „Příčina“ Dopravní obslužnost do určitých lokalit

Vybavenost obce

Bydlení

V současné době se nachází v obci 134 rodinných domů. Všechny domy jsou v osobním vlastnictví. V obci nejsou bytové domy ani nájemní byty. Obec má zpracovaný územní plán, který neumožňuje stavbu bytových domů na území obce. Hlavním důvodem je zachování vesnického rázu obce.

V územním plánu je vyčleněno několik lokalit pro výstavbu rodinných domů. V současnosti neprobíhá žádné řízení, jednotlivé lokality jsou v osobním vlastnictví. K rekreačním účelům jsou využívány některé rodinné domy, na území obce je jedna chata.

Zdravotnictví

V obci se nenachází žádné zdravotní zařízení ani ordinace praktického lékaře. Nejbližší zdravotnické zařízení je v obci Dolní Bělá, cca 3 km od obce Mrtník. Zde je ordinace praktického lékaře, dětského lékaře, zubní ordinace a gynekologie. Nachází se zde i ordinace veterináře. Ordinace odborných specialistů včetně rentgenového pracoviště je v obci Plasy, cca 10 km od Mrtníka.

V obci není zařízení sociální péče.

Společenská, kulturní a sportovní činnost

Společenská, kulturní a sportovní činnost je realizována spolky ve spolupráci s obcí. V obci je několik spolků a to:

- Sbor dobrovolných hasičů Mrtník – který pořádá nejen hasičská cvičení, ale zaměřuje se především na činnost s dětmi a mládeží, je zde silná základna Mladých hasičů, která má celkem 38 členů ve věku od 4 do 18 let, probíhají zde pravidelné schůzky, účastní se místních, okresních, krajských soutěží v požárním sportu.
Pořádají se akce pro děti (Dětský den, Rozloučení s prázdninami, Strašidelný lampiónový průvod, Drakiáda, Rozsvícení vánočního stromku, Mikulášská besídka s vystoupením dětí, Vánoční výroba, Dětský maskarní bál, vystoupení dětí – pásma básniček a pohádek na MDŽ, brigády, ...).
- Spolek přátel malé kopané – pořádají různé akce pro dospělé – Turnaj v malé kopané v areálu Brabcovna, Turnaj v ping-pongu, Sportovní bál, brigády, pomoc obci.
- Spolek „Brabci“ – agility, cvičení psů, pořádají ukázky pro Dětský den v obci, závody v areálu Brabcovna, brigády v obci, sázení stromků.
- Myslivecké sdružení Bučí-Hájek – spolupráce s obcí – sázení stromků. Pořádají Poslední leč a Myslivecký bál.

Obec pořádá akce nejen pro seniory (kreativní dílny), divadla. Dále spolupracuje na akcích se spolky.

Je využívána tělocvična v budově Obecního úřadu, kde několikrát v týdnu probíhá cviční jógy, pilates, cvičení na míčích... Také je využívána kolektivem mladých hasičů.

Ve spolupráci spolků a obce se pořádá každoročně zimní pochod „Mrtnická šlapka“, se stále se zvyšující účastí. Tradičně se také v obci pořádá Posezení u Vodárny, jako připomínka zřízení vodovodu, kde si všichni mohou společně popovídat.



Vystoupení dětí na MDŽ



Malá kopaná na Brabcovně



Mladí hasiči na závodech na Horní Bělé

Zhodnocení:

Klady	Kulturní a sportovní vyžití Zapojení občanů, především dětí a mládeže do života v obci
Zápory	Horší dopravní dostupnost do zdravotnických středisek (Plasy, Třemošná)

Životní prostředí

Stav a ochrana životního prostředí

Životní prostředí v obci Mrtník je dobré. Okres Plzeň-sever patří podle údajů ČHMÚ mezi bezproblémové lokality. V blízkosti obce se nachází závod na těžbu a zpracování kaolinu firmy LB Minerals a.s.. Těžba zasahuje na katastr obce Mrtník. V obci je zvýšená prašnost a hluchost. Obec má dostatek zeleně, kterou stále doplňuje o další zelené plochy, včetně výsadeb stromů. Obec je obklopena lesy, které chrání před nadměrnou prašností a hlukem z blízkého dolu.

Svoz komunálního odpadu, velkoobjemového odpadu, plastu, papíru a skla zajišťuje firma Marius Pedersen a.s. V obci jsou čtyři sběrná místa na tříděný odpad. U místního obchodu COOP jsou umístěny nádoby na plast, papír, sklo, jedlý olej a kovy a také kontejner na velkoobjemový odpad, u místní komunikace směrem k požární nádrži je umístěn kontejner na Bioodpad, na nádvoří Obecního úřadu je nádoba na textil a sběr elektroodpadu (Recyklujte s hasiči), u požární nádrže je umístěn kontejner na plast. Nebezpečný odpad je svážen mobilním sběrem dvakrát ročně. Svoz železného odpadu je zajišťován místními dobrovolnými hasiči také dvakrát ročně.

Zhodnocení:

Klady	Zeleň v obci
Zápory	Nedostatek sběrných míst v obci

Správa obce

Obecní úřad a kompetence obce

Obec Mrtník vykonává své záležitosti samostatně na základě Zákona o obcích č. 128/2000 Sb. ve znění pozdějších předpisů. Také vykonává státní správy v rozsahu tzv. přenesené působnosti. Nejvyšším a také výkonným orgánem samosprávy je pětičlenné zastupitelstvo obce volené na čtyři roky. V čele zastupitelstva je starosta, který je zastoupen v plném rozsahu 1.

místostarostou, jejichž funkce jsou neuvolněné. Obecní úřad Mrtník nevykonává správní činnost pro jiné obce, spravuje své území.

Obec zaměstnává jednu osobu na zkrácený pracovní poměr. Ostatní práce jako je např. provoz knihovny, vedení kroniky, sekání trávy, zimní údržba silnic, ... jsou zajišťovány dohodami o pracovní činnosti.



Obecní úřad

Hospodaření a majetek obce

Obec je úspěšná v získávání finančních prostředků z dotačních titulů, s jejichž pomocí jsou realizovány projekty v obci. V obci je vybudována vodovodní a kanalizační síť, realizována plynofikace obce, opraveny místní komunikace, postaveno dětské hřiště, opraven Kulturní dům, včetně výměny otopné soustavy a rekonstrukce sociálního zařízení, ...

Obec má úvěr na výstavbu chodníku 2 164 386, 35 Kč (údaj k 1.1.2021). Rozpočet se pohybuje kolem 8 mil. Kč a je sestavován jako schodkový, z důvodu zapojení finančních rezerv.

Obec vlastní nemovitý majetek v účetní hodnotě 16 mil. Kč. V majetku obce je 165 ha lesa společně s ostatními pozemky v hodnotě 8 826 000 Kč. Budovy v majetku obce, tj. obecní úřad, kulturní dům, chatky u požární nádrže, hasičská zbrojnice, víceúčelový areál Brabcovna, ...

Bezpečnost v obci

Obec Mrtník je malá obec, kde se občané vzájemně znají. V současné době v obci nemáme problémy s bezpečností. Obec úzce spolupracuje s policejním oddělením v Kaznějově. Přestupková agenda je zajišťována městem Plasy na základě veřejnoprávní smlouvy.

Vzhledem k tomu, že je v obci nadměrná doprava, jsou v obci instalovány dva radary na měření rychlosti, na hlavní komunikaci II/204 jsou tři ostrůvky, které slouží ke zpomalení projíždějících vozidel.

Vnější vztahy a vazby obce

Obec je členem sdružení obcí Bělská skupina, ve které se aktivně účastní, prostřednictvím sdružení realizuje své projekty. Dále je členem Mikroregionu Dolní Střela, Sdružení místních samospráv, Sdružení měst a obcí Plzeňského kraje. Je také zapojena do MAS Světovina. Obec má velmi dobrou spolupráci se sousedními obcemi.

Zhodnocení:

Klady	Úspěšnost v realizování projektů Bezpečnost v obci
Zápory	

A.2 VÝCHODISKA PRO NÁVRHOVOU ČÁST

SWOT analýza

SILNÉ STRÁNKY	SLABÉ STRÁNKY
Obchod se smíšeným zboží v obci	Některé autobusy nezajíždějí přímo do obce, ale jen na zastávku Mrtník rozc. (cca 1 km od obce)
Dojezdová vzdálenost do krajského města i do ORP	Vysoká frekvence kamionové dopravy
Frekventovaná autobusová doprava	Hluk a prach z blízkého kaolinového dolu
Velké kulturní vyžití	Nedostatek stavebních ploch (odchod mladých lidí z obce za bydlením)
Sportovní vyžití (požární nádrž, 2 dětská hřiště, areál Brabcovna)	Nedostatek sběrných míst pro tříděný odpad
Vodovod, plyn a kanalizace v obci	Absence ZŠ a MŠ v obci (nejbližší je 3 km od obce)
Kulturní dům s pohostinstvím	Absence zdravotního zařízení v obci (nejbližší je 3 km od obce)
Výborná spolupráce s místními spolky	Absence pošty (nejbližší je 3 km od obce)
Nízká nezaměstnanost	Horší dopravní dostupnost do Třemošné a Plas
Dobrá sociální situace v obci	
Blízkost lesů a přírody	
Opravené komunikace	
Dobré internetové pokrytí i pokrytí mobilních operátorů	
PŘÍLEŽITOSTI	HROZBY
Snižování nákladů (např. LED osvětlení, zateplení budov ve správě obce, fotovoltaika, optimalizace vytápění...)	Zrušení místního obchodu
Vybudování dalších sběrných stanovišť + osvěta spoluobčanů o třídění odpadu	Ztráta nájemce místního pohostinství
Zpevnění a oprava místních komunikací	Nedostatek finančních prostředků
Vyrovnaní majetkoprávních vztahů	Nezískání dotací pro plánované aktivity
Zvýšit množství zeleně v obci + osvěta spoluobčanů	
Vybudování více odpočinkových a relaxačních míst	
Obnovit MŠ	
Rekonstrukce a zvětšení areálu na Brabcovně	
Oprava hasičárny	

NÁVRHOVÁ ČÁST

B.1 Strategická vize

Obec Mrtník bude obcí, kde se bude spokojeně žít všem lidem všech věkových kategorií. Bude místem dobrého soužití a spokojených sousedských vztahů. Místem, kde děti budou moci bezpečně vyrůstat. Místem s bohatým kulturním a společenským životem a nadstandardním sportovním vyžitím. Místem, kde lidé budou mít zájem o život v obci, její okolí a krajinu.

Bezpečná a moderní obec s podporou vzájemného soužití obyvatel, kulturním, sportovním a společenským zázemím pro různorodé aktivity trávení volného času, zdravým životním prostředím a kvalitní infrastrukturou při zachování tradic, historie a venkovského rázu

B.2 Cíle, opatření a aktivity

Zastupitelstvo obce si stanovilo pro období 2022-2026 několik cílů k naplnění strategické vize. Pro jednotlivé cíle byla definována opatření v podobě plánovaných projektů.

Cíl: Infrastruktura pro rozvoj území

Zvýšení bezpečnosti a kvality komunikace

- Rozšíření a modernizace veřejného osvětlení
- Rekonstrukce a modernizace místních a účelových komunikací

Projekty/plány	Termín realizace	Odhadované náklady	Zdroj financí
Výměna svítidel za LED svítidla, přidání svítidel VO	2023	1 000 000	Rozpočet obce, VO za korunu (ČEZ)
Oprava místní komunikace a plochy u vodní nádrže v obci	2022-2023	450 000	Rozpočet obce, dotace PK
Oprava místní komunikace k požární nádrži	2023	300 000	Rozpočet obce, dotace PK
Oprava místní komunikace u Rychalů	2023	150 000	Rozpočet obce, dotace PK
Oprava místní komunikace na Příčinu	2025	1 200 000	Rozpočet obce, dotace PK, dotace MMR
Nový rozhlas	2024	450 000	Rozpočet obce, dotace PK

Obnova, rozvoj, rekonstrukce a ochrana obecního majetku

- Rekonstrukce a modernizace obecních budov
- Rozvoj a modernizace technické infrastruktury

Projekty/plány	Termín realizace	Odhadované náklady	Zdroj financí
Výměna podlahy v budově Kulturního domu a OÚ	2023 – 2024	200 000	Rozpočet obce, dotace PK
Rekonstrukce střechy KD a chatky „Na Výsluní“	2023	1 400 000	Rozpočet obce, dotace PK
Rekonstrukce požární zbrojnice	2025-2026	3 000 000	Rozpočet obce, dotace PK, dotace MMR
Rekonstrukce víceúčelového areálu Brabcovna	2026	2 500 000	Rozpočet obce, dotace PK
Rekonstrukce KD – kuchyně (1. a 2. patro)	2026	3 000 000	Rozpočet obce, dotace PK
DA pro JPO	2023-2024	2 000 000	Rozpočet obce, dotace PK, dotace MV

Zlepšení životního prostředí

- Systematická obnova a výsadba zeleně v obci
- Udržitelná nakládání s vodou
- Odpadové hospodářství
- Energetické úspory vedoucí ke snížení emisí skleníkových plynů
- Snížení světelného smogu

Projekty/plány	Termín realizace	Odhadované náklady	Zdroj financí
Výsadba zeleně, stromů	průběžně	300 000	Rozpočet obce, dotace MŽP, granty
Ochrana a ošetření stromů	průběžně	200 000	Rozpočet obce, dotace MŽP, granty
Vybudování nových sběrných míst	2023-2025	400 000	Rozpočet obce, dotace PK

Cíl: Společenský a kulturní život v obci, udržování tradic a podpora soudržnosti občanů

Projekty/plány	Termín realizace	Odhadované náklady	Zdroj financí
Podpora místních spolků	průběžně		
• Dětské akce (Dětský den, Lampiónový průvod, ...)	průběžně		Rozpočet obce, SDH Mrtník
• Kulturní akce (Dětský maškarní bál, Sportovní bál,...)	průběžně	-	Rozpočet obce
• Sportovní akce (Memoriál, O Erb SDH Mrtník, ...)	průběžně		Rozpočet obce, SDH Mrtník, SPMK
Pořádání zájezdů (divadelní představení v Praze, ...)	průběžně		Spoluúčast

Pořádání divadelních a jiných kulturních představení	průběžně		Spoluúčast
Setkávání občanů	průběžně		
• Kreativní dílničky	průběžně		Spoluúčast
• Sousedské posezení u vodárny	průběžně	-	Rozpočet obce
• Májka, pálení vánočních stromků	průběžně		Spoluúčast
• Besedy	průběžně		Spoluúčast

Cíl: Lidé a podmínky pro aktivní život

Rozvoj školství a podpora vzdělávání v obci

- Vyřešit umístění dětí v mateřských školách (kapacita blízkých MŠ)

Podpora rozvoje sociálních služeb na území obce

- Spolupráce s poskytovateli sociálních služeb v regionu

Zdokonalování veřejné správy a veřejných služeb

- Podpora oboustranné komunikace mezi správou a občany
- Zkvalitňování správy majetku
- Vytváření kvalitního zázemí pro poskytnutí veřejných služeb

Vybudování a modernizace volnočasových zařízení

Projekty/plány	Termín realizace	Odhadované náklady	Zdroj financí
Vydávání obecního čtvrtletníku	2025	30 000	Rozpočet obce
Rozvoj knihovny, modernizace	2024-2025	200 000	Rozpočet obce, dotace PK, spolupráce s MAS
Prvky na dětském hřišti	2025	200 000	Rozpočet obce, dotace PK, dotace MMR
Odpočinková místa v obci	2024	350 000	Rozpočet obce, dotace PK
Lesní edukační stezka (vyřezávaná zvířata, naučné tabule, ...)	2024-2025	500 000	Rozpočet obce, dotace PK

Strategický plán rozvoje obce Mrtník na období 2022 - 2026 zahrnuje rozvojové aktivity, které budou realizovány v krátkodobém i dlouhodobém časovém horizontu. Do plánů obce budou ročně vybírány konkrétní aktivity či projekty.

Závěr

Strategický plán rozvoje obce Mrtník na období 2022 – 2026 byl zpracován tak, aby sloužil potřebám obce jako účinný nástroj k vytváření shody místní komunity o budoucnosti obce. Cílem tvorby dokumentu byla identifikace priorit a zvolení takových opatření a aktivit, které povedou k jeho uskutečňování. Naplňování jednotlivých opatření bude záviset na finančních možnostech.

Strategický plán rozvoje bude živým dokumentem, reálnost aktivit bude zajištěna ročním zhodnocením zastupitelstva obce. Na základě zhodnocení zastupitelstva obce budou zařazeny nové či vyřazeny neaktuální aktivity. Aktualizace budou vždy schváleny zastupitelstvem obce.

Odpovědnost za realizace Programu rozvoje má zastupitelstvo obce, které koordinuje všechny činnosti a aktivity, které povedou k naplnění Programu rozvoje obce. Dokument bude zveřejněn na internetových stránkách obce a zároveň bude k nahlédnutí v listinné podobě na obecním úřadě.

Program rozvoje obce byl schválen zastupitelstvem obce dne 14.11.2022 usnesením 02-07.

Mgr. Radka Šístková
starostka obce

Pavel Frána
místostarosta obce